

# **Attività di stage**

## **2008**

## Destinazioni attività di stage

Per l'anno 2008 i dati generali sono i seguenti:

<i>Periodo</i>	<i>Stage effettuati</i>
<b>1° periodo</b>	<b>121</b>
<b>2° periodo</b>	<b>8</b>
<b>3° periodo</b>	<b>2</b>
<b>Altro</b>	<b>10</b>
<b>Totale</b>	<b>141</b>

Da sempre il primo periodo è il più richiesto da studenti ed aziende mentre il terzo coinvolge Ferragosto per cui molte realtà occupazionali sono chiuse.

<b>Destinazioni</b>	<b>Mercurio</b>	<b>ERICA</b>	<b>IGEA</b>	<b>TOT</b>	<b>% M</b>	<b>%E</b>	<b>%I</b>	<b>%TOT</b>
<b>Industria</b>	<b>30</b>	<b>12</b>	<b>2</b>	<b>44</b>	<b>68,2</b>	<b>27,3</b>	<b>4,5</b>	<b>33,1</b>
<b>Ag. Turistica</b>		<b>2</b>		<b>2</b>		<b>100,0</b>		<b>1,5</b>
<b>Liberi professionisti</b>	<b>15</b>	<b>1</b>	<b>2</b>	<b>18</b>	<b>83,3</b>	<b>5,6</b>	<b>11,1</b>	<b>13,5</b>
<b>Ente pubblico</b>	<b>8</b>	<b>4</b>	<b>4</b>	<b>16</b>	<b>50,0</b>	<b>25,0</b>	<b>25,0</b>	<b>12,0</b>
<b>Banca - assicurazione</b>	<b>7</b>	<b>1</b>	<b>2</b>	<b>10</b>	<b>70,0</b>	<b>10,0</b>	<b>20,0</b>	<b>7,5</b>
<b>Terziario -servizi</b>	<b>17</b>	<b>4</b>	<b>5</b>	<b>26</b>	<b>65,4</b>	<b>15,4</b>	<b>19,2</b>	<b>19,5</b>
<b>Ricezione alberghiera</b>	<b>1</b>	<b>7</b>		<b>8</b>	<b>12,5</b>	<b>87,5</b>		<b>6,0</b>
<b>Commercio</b>	<b>7</b>	<b>2</b>		<b>9</b>	<b>77,8</b>	<b>22,2</b>		<b>6,8</b>
<b>Informatica</b>	<b>5</b>			<b>5</b>	<b>100,0</b>			<b>3,8</b>
<b>Stage estero</b>		<b>2</b>	<b>1</b>	<b>3</b>		<b>66,7</b>	<b>33,3</b>	<b>2,3</b>

Come si può notare la tipologia è estremamente varia a conferma delle ampie opportunità occupazionali dei nostri indirizzi.

Chiaramente privilegiata l'industria (33%), anche Enti pubblici e terziario e liberi professionisti sono sbocchi di facile accesso.

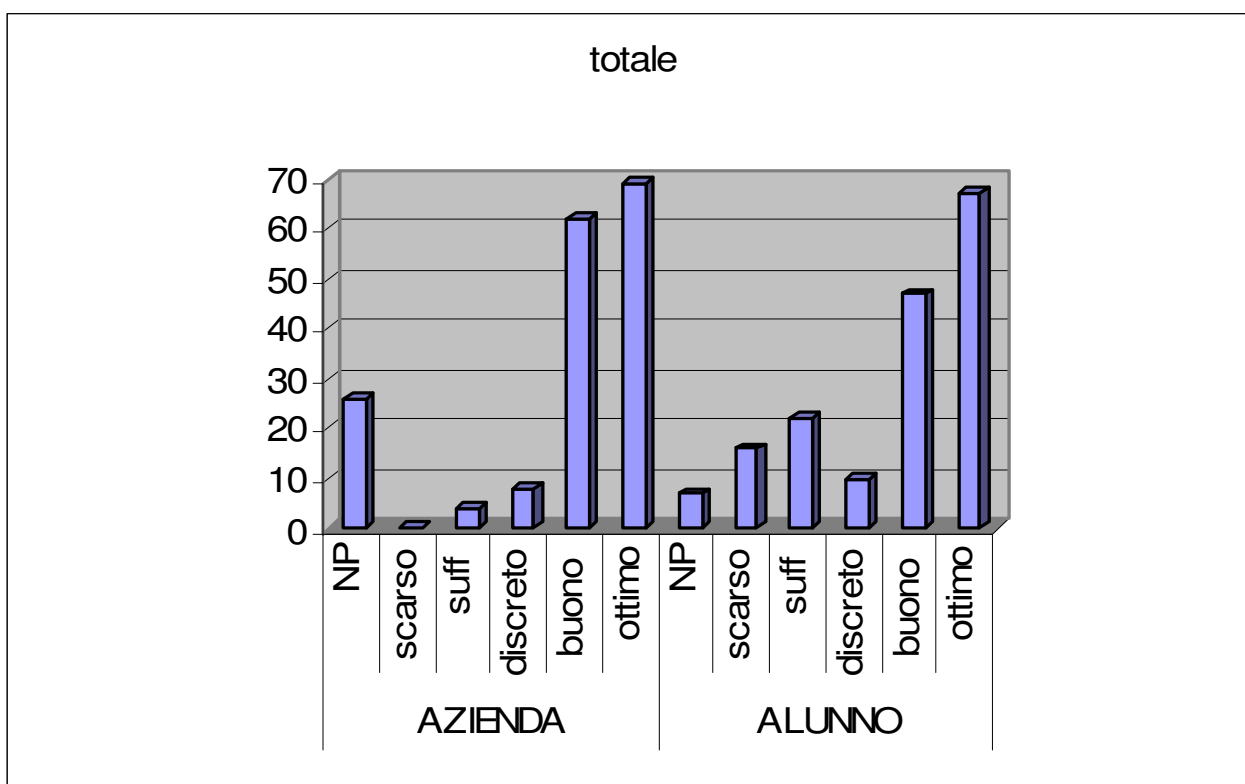
Il settore turistico offre opzioni interessanti per il corso Erica; rispetto agli anni precedenti c'è stata una ripresa presso i liberi professionisti, nonostante le difficoltà a gestire stagisti per realtà spesso caratterizzate da poco personale, non in grado di seguire quindi un apprendista ed il periodo (giugno-luglio) particolarmente difficile per i commercialisti.

Commercio e mediazione turistica non sono molto presenti in quanto sono settori che raramente si conciliano con le competenze d'uscita dei nostri corsi.

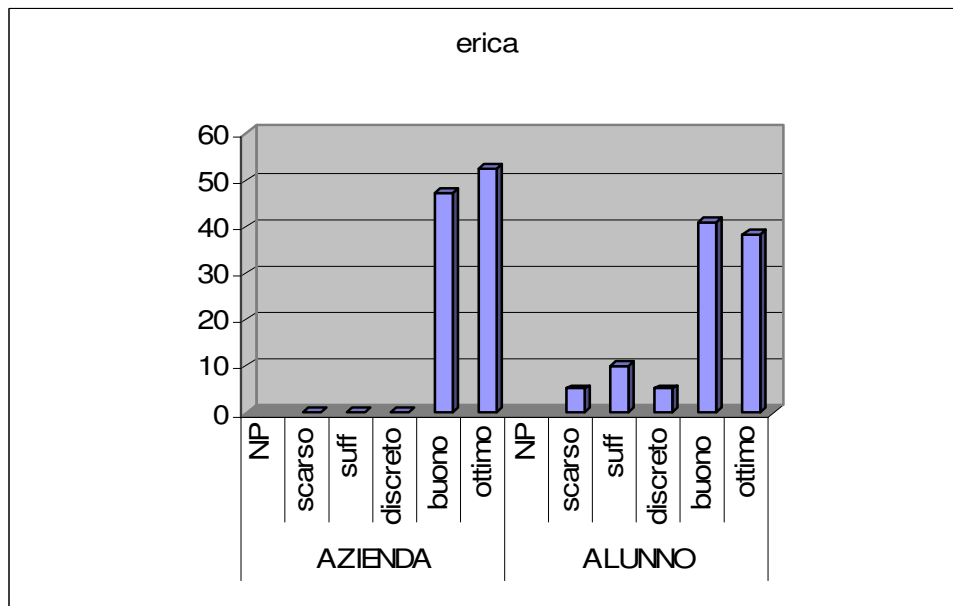
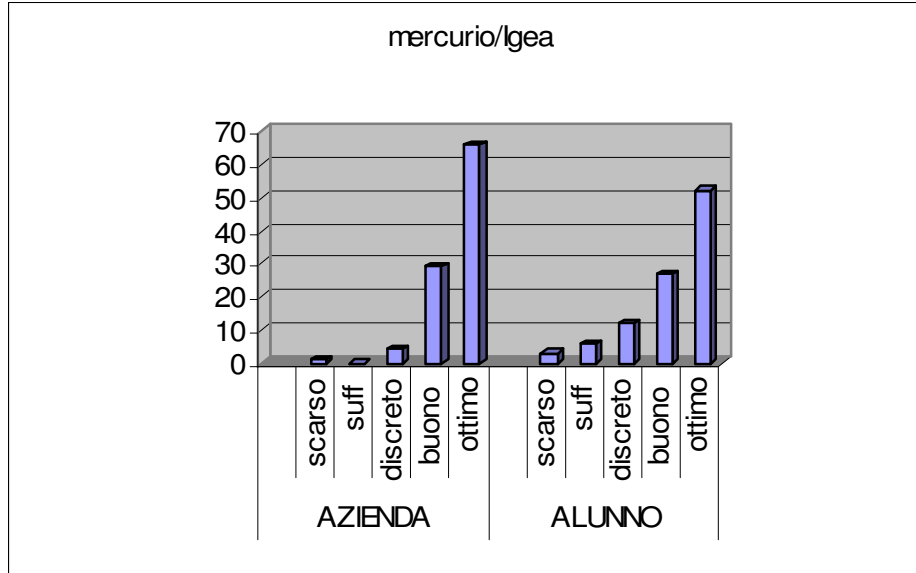
## Giudizi complessivi di aziende e studenti

Per quanto riguarda i giudizi complessivi di aziende e studenti si evince quanto segue:

1. Gran parte degli stage risultano *ottimi* o *buoni* sia nei giudizi dell'aziende quanto in quelli degli studenti.
2. I giudizi delle aziende sono migliori di quelli dati dagli studenti: meno del 6% delle aziende scende sotto il "buono" rispetto al 21% degli studenti (solo il 3% "scarso").



## Giudizi di aziende e studenti per Indirizzo



## Giudizi analitici delle aziende

Su 141 stage svolti nell'anno scolastico 2007/08 sono stati restituiti al momento dell'analisi 131 questionari cioè il 93%.

Il campionario è quindi da reputarsi significativo anche se bisogna considerare, nella valutazione di tali questionari, da parte di alcuni datori di lavoro, un certo "buonismo" o compilazione poco attenta.

Come confermato anche dai giudizi dei ragazzi, l'**inserimento nel mondo lavorativo e i rapporti con i colleghi** non ha creato sostanziali problemi ( domande dall'1 al 6).

Le domande (7 – 8 – 9 - 10) sull'approccio rispetto al **lavoro affidato** loro, sono ugualmente positive anche se si nota qualche segnale negativo riguardo ad autonomia e curiosità soprattutto tra gli studenti del corso Mercurio.

L'uso degli **strumenti base d'ufficio** (11) crea limitati problemi nel corso Erica.

L'uso delle **lingue straniere** (domande 14 – 15 – 16) non è stato ovviamente molto richiesto agli studenti Mercurio, mentre il 50% circa degli allievi Erica si è cimentato con tale competenza con esiti complessivamente discreti.

Difficoltà maggiori con il **telefono**. In molti casi però si tratta di un uso occasionale e limitato.

Le **competenze informatiche** (domande 17 – 18 - 19) vedono chiaramente la situazione inversa rispetto a quelle linguistiche; risultano ovviamente poco richieste le competenze di programmazione informatica anche per il Mercurio dato il limite temporale dell'esperienza.

Nel complesso adeguate alle richieste le conoscenze e **competenze di economia aziendale**.

I risultati complessivi non si discostano molto da quelli del precedente anno, ma per verificarne la reale rispondenza il prossimo anno sarà opportuno confrontare questi dati con quelli di un similare questionario da distribuire ai ragazzi.